

Auszüge:

1. Ausgangslage

Im Anschluss an die Bedarfserhebung im Mai 2022, bei welcher alle Schüler*innen der Primarschule Pfeffingen mitwirkten, wurde ein Ergebnisbericht zuhanden der Gemeinde Pfeffingen erstellt. In diesem Bericht wurden die zusammengefassten Ergebnisse der erwähnten Bedarfserhebung dargestellt und erste Handlungsempfehlungen formuliert. Auf der Grundlage dieser Ergebnisse wurde im November 2022 ein Modellbau durchgeführt. Involviert waren insgesamt 25 Schüler*innen der 1. bis 6. Klasse. Diese Kinder agierten als Delegierte der gesamten Primarstufe Pfeffingen und erhielten den Auftrag, die im Ergebnisbericht (vgl. Ergebnisbericht Datenerhebung Primarschule Pfeffingen) genannten fünf Elemente in ihren Modellen umzusetzen und zu visualisieren. Gleichzeitig war es wichtig, beim Bau der verschiedenen Modelle darauf zu achten, die beliebtesten Tätigkeiten in die Planung zu integrieren.

Es entstanden dabei fünf Modelle, welche anschliessend von den beteiligten Kindern kommentiert und vorgestellt wurden. Die protokollierten Aussagen der Kinder bilden die Grundlage für die Informationen zu den jeweiligen Modellen in diesem Bericht.

2. Projektorganisation

Das Projekt zur Neugestaltung des Pausenplatzes in Pfeffingen wird vom Kinderbüro Basel in Zusammenarbeit mit der Primarschule und der Bauverwaltung Pfeffingen durchgeführt.

Der Beteiligungsprozess wird vom Programm «kind und raum» der Gesundheitsförderung Basel-Land unterstützt und mitfinanziert.

„kind und raum“ ist Teil des Kantonalen Aktionsprogramm Gesundheitsförderung 2022-25 des Kantons Basel-Landschaft und wird vom Kanton und von der Gesundheitsförderung Schweiz getragen. Dieses Programm richtet sich an die Gemeinden des Kantons und hat zum Ziel die gesunde Ernährung sowie die Bewegung zu fördern. Das wesentliche Kernelement dieses Projektes ist die Partizipation von Kindern im öffentlichen und halböffentlichen Raum.

4. Zusammenfassung der Daten

Die folgende Tabelle zeigt die Ideen der Kinder zur Umsetzung der Elemente:

Idee	Bemerkung	Aktivitäten	Elemente
Tipi	Bestehend aus einer hölzernen Grundkonstruktion und einem wasserdichten Stoffüberzug.	Chillen	Rückzugsmöglichkeiten, Schutz vor Witterung
Baumhaus	Ein Häuschen aus Holz, welches auf einem Baumstamm steht. Darin gibt es einen Tisch und Sitzgelegenheiten. Erreichbar ist es über eine Strickleiter.	Klettern, Chillen, Sitzen, Quasseln	Rückzugsmöglichkeiten, Schutz vor Witterung
Höhle	In einem Hügel mit integrierten Gängen, befinden sich unterirdische Höhlen und Verstecke. Diese bestehen aus Kunststoff- oder Betonröhren. Zusätzlich gibt es «Bullaugen» aus Plexiglas, welche einerseits Licht in die Höhlengänge lassen und andererseits als «Guckloch» dienen.	Verstecken, Sitzen, Essen	Rückzugsmöglichkeiten, Schutz vor Witterung
Spielhäuschen	Das Spielhäuschen ist farbig.	Chillen, Essen, Sitzen, Quasseln	Schutz vor Witterung, mehr Farbe
Sonnensegel	Aus wasserfestem Stoff.	Sitzen, Chillen, Essen	Schutz vor Witterung
Kletter- oder Boulderwand	Diese ist farbig und führt zu einer Hangleiter. Die Hangleiter kann aber auch über eine farbige Treppe erreicht werden.	Klettern, Hangeln	Mehr Farbe

Piratenschiff	Ein grosses freistehendes Holzschiff mit Segel und Piratenflagge. An den Seiten kann durch verschiedene «Gucklöcher» herausgeschaut werden.	Essen, Sitzen, Chillen, Beobachten	Rückzugsmöglichkeiten
Basketballplatz	Ein Platz mit Tartanboden und zwei Basketballkörben.	Basketball	
Fussballplatz	Ein eingezäunter Platz mit Kunstrasen.	Fussball	
Bach	Kleiner Bachlauf mit Steinen und begrünter Umrandung.	Wasserstauen, Füsse baden	Mehr Natur
Automat	Für die Verpflegung mit Snacks und Getränken.	Essen	
Seilbahn	Eine «Zip-Line», bei welcher die Kinder auf einem Sitzteller ein Seil herunterrutschen können.	Schwingen	

6. **Ausblick und weiteres Vorgehen**

Der vorliegende Bericht wird der Bauverwaltung der Gemeinde Pfeffingen und der Schulleitung der Primarschule Pfeffingen vorgelegt. Gemäss dem vereinbarten Vorgehen werden folgende weitere Schritte in Zusammenarbeit mit dem Kinderbüro Basel geplant und umgesetzt:

Vernehmlassung:

Eine oder mehrere Fachpersonen des Bauprojektes stellen, nach Absprache mit dem Kinderbüro Basel, den erstellten Entwurf für den zukünftigen Pausenplatz einer Delegiertengruppe der Schüler*innen der Primarschule Pfeffingen vor. Die Kinder erhalten die Möglichkeit zur Mitsprache und dürfen auf fehlende Aspekte oder mögliche Schwierigkeiten hinweisen. Die Fachpersonen nehmen dies ernst und passen bei Bedarf den Planentwurf an.

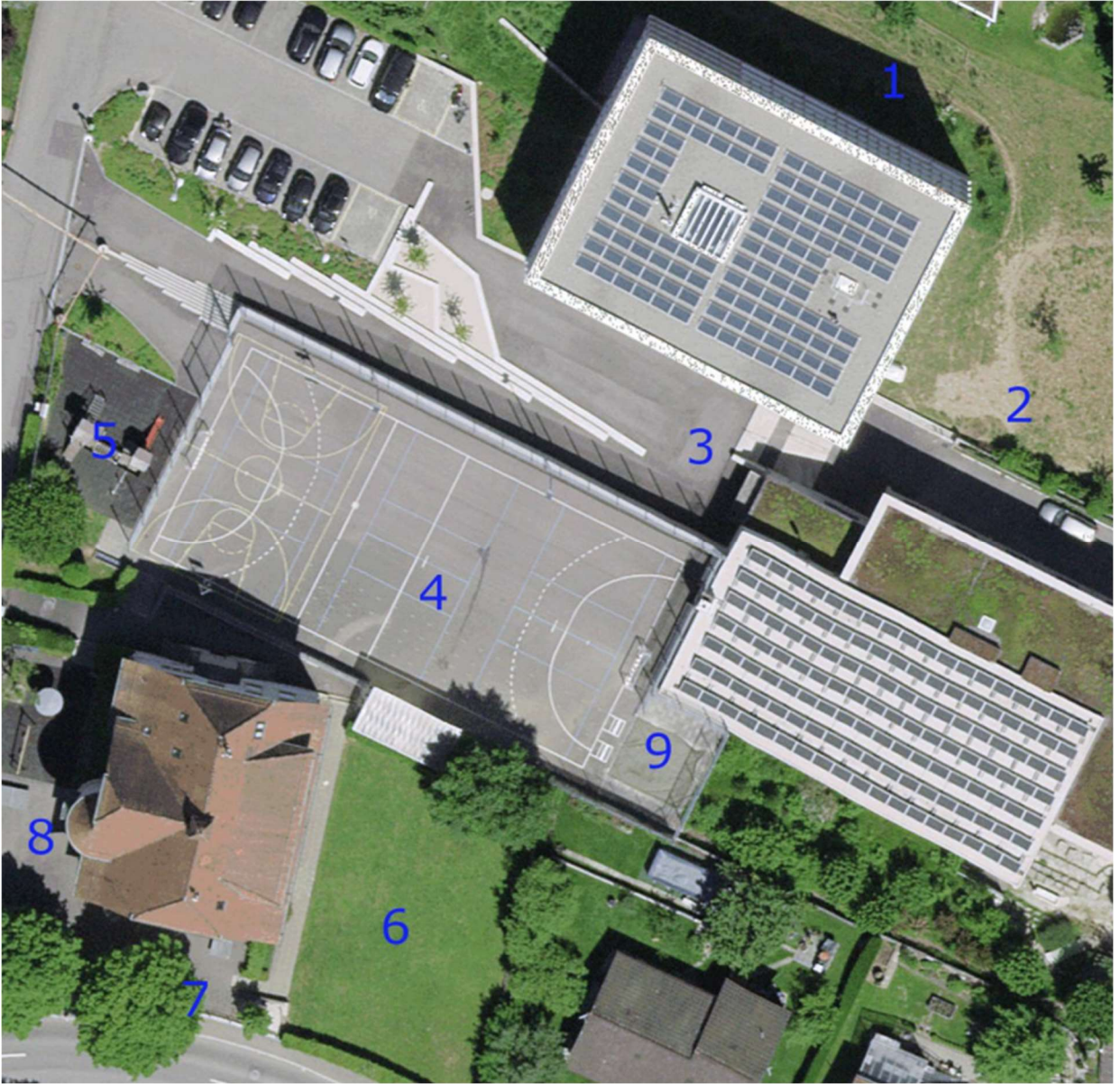
Des Weiteren empfehlen wir weitere Prozessschritte, welche jedoch bislang nicht in der Auftragsvereinbarung des Kinderbüro Basel definiert sind:

Mitmachbautage:

Während der Umsetzung des Bauprojektes erhalten Kinder, Lehrpersonen und evtl. Eltern die Möglichkeit, bei den baulichen Veränderungen aktiv mitzuwirken. Dies umfasst in der Regel Aufgaben wie Bepflanzungen und dekorative Bastelarbeiten aber auch einfache handwerkliche Arbeiten.

Einweihungsfest:

Anschliessend an die Fertigstellung des Bauprojektes empfiehlt sich die festliche Eröffnung des neuen Pausenplatzes. Hierbei empfehlen wir den Einbezug der Kinder in der Vorbereitung und Durchführung. So erhalten alle Schüler*innen und auch andere Anwohner*innen aus Pfeffingen, die Möglichkeit, den neuen Pausenplatz kennenzulernen und gemeinsam einzuweihen. Hierbei kann auch ein Rückblick auf das gesamte Projekt gezeigt werden.



Wir sind

kein Spital

sondern eine
Primarschule!!!

Wir sollten mehr
Farbe reinbringen!

Es sollte mehr
von diesen tollen
Tieren haben,
die im ersten
Stock hängen.